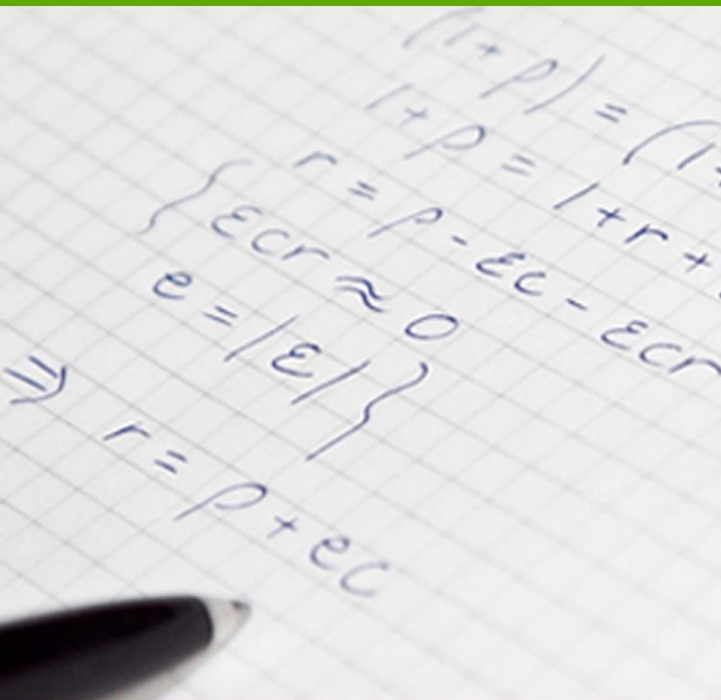


Kartläggning av samhällsekonomiska analyser inom miljöområdet



Kartläggning av samhällsekonomiska analyser inom miljöområdet

Jenny Wallström och Tore Söderqvist

2016-02-26

Rapport 2016:1

www.enveco.se

INNEHÅLL

SAMMANFATTNING	7
1 INLEDNING	8
2 METOD.....	10
3 RESULTAT	13
3.1 Resultat på totalnivå (summerat för alla myndigheter)	13
3.2 Resultat per myndighet	16
3.2.1 Boverket	16
3.2.2 Energimyndigheten	16
3.2.3 Exportkreditnämnden	17
3.2.4 Folkhälsomyndigheten	17
3.2.5 Försvarsmakten	17
3.2.6 HaV (Havs- och vattenmyndigheten)	18
3.2.7 Jordbruksverket.....	18
3.2.8 Kemikalieinspektionen	19
3.2.9 Kommerskollegium	19
3.2.10 Konjunkturinstitutet	19
3.2.11 Konsumentverket	19
3.2.12 Livsmedelsverket	20
3.2.13 Läkemedelsverket.....	20
3.2.14 MSB (Myndigheten för samhällsskydd och beredskap)	21
3.2.15 Naturvårdsverket.....	21
3.2.16 Riksantikvarieämbetet.....	22
3.2.17 RUS (Länsstyrelserna).....	22
3.2.18 SGU (Sveriges Geologiska Undersökning)	23
3.2.19 Sida	23
3.2.20 Sjöfartsverket	23
3.2.21 Skogsstyrelsen.....	24
3.2.22 Skolverket	24
3.2.23 Socialstyrelsen	24
3.2.24 Statskontoret.....	25
3.2.25 Strålsäkerhetsmyndigheten	25
3.2.26 Tillväxtanalys.....	26
3.2.27 Tillväxtverket	26
3.2.28 Trafikverket	26
3.2.29 Transportstyrelsen	27
4 SLUTSATSER	28
REFERENSLISTA	29
BILAGOR.....	30

SAMMANFATTNING

Den här rapporten redovisar resultaten av ett uppdrag för Naturvårdsverket om kartläggning av samhällsekonomiska analyser inom myndigheters miljömålsarbete. Insamling av analyser har dels skett genom kontaktpersoner på respektive myndighet och dels baserats på en tidigare kartläggning av samhällsekonomiska analyser inom miljömålsarbetet. Totalt täcker kartläggningen analyser som har rapporterats under perioden 2008-2015.

Kategoriseringen har genomförts utifrån Söderholms (2014) indelning av samhällsekonomiska analyser i olika typer av åtgärds- och styrmedelsanalyser. Av de insamlade analyserna är styrmedelsanalys den vanligaste analystypen som myndigheterna har genomfört. Andelen analyser som berör nya styrmedel eller ändringar av befintliga styrmedel (*ex ante*) är högre än andelen utvärderingar av redan införda styrmedel (*ex post*). Mängden styrmedelsanalyser har ökat mellan 2008 och 2015, medan antalet åtgärdsanalyser har varit i stort sett oförändrat över tid. En del av myndigheterna har så omfattande analysverksamheter att det inte har varit rimligt att inkludera dessa analyser i kartläggningen.

Förutom genom denna rapport redovisas kartläggningen i en separat Excel-fil, som innehåller underlagsmaterial. Dessutom finns samtliga analyser insamlade i PDF-format. Excel-filen och PDF-biblioteket finns tillgängliga via denna webblänk: <https://www.dropbox.com/sh/b1rgkk86z6im03w/AADE8gxqmB-v6QBYVaGNDRmOa?dl=0>.

1 INLEDNING

Den här rapporten redovisar resultaten av ett uppdrag för Naturvårdsverket om kartläggning av samhällsekonomiska analyser inom miljömålsarbetet. Syftet är att ge en översikt av de olika typer av samhällsekonomiska analyser som myndigheter har gjort och eventuella förändringar som har skett över tid. Kartläggningen gäller analyser rapporterade mellan 2008 och 2015.

För 2008-2012 har en avgränsning gjorts till de samhällsekonomiska analyser som ingår i en kartläggning genomförd 2013 av Pädam m fl. (2013). De 25 myndigheter som ingick i denna kartläggning framgår av tabell 1. För 2013-2015 är kartläggningen avgränsad till analyser vid de myndigheter som 2015-06-25 fick i uppdrag av regeringen att analysera hur myndigheten ska verka för att nå miljömålen (med undantag av Upphandlingsmyndigheten eftersom de är en helt ny myndighet) samt Länsstyrelserna (Regional utveckling och samverkan i miljömålssystemet, RUS) och Naturvårdsverket. Dessa 26 myndigheter finns också listade i tabell 1.

Rapporten är upplagd på följande sätt. I kapitel 2 beskrivs vilken metod som har använts för att genomföra studien. Kapitel 3 visar först resultatet på aggregerad nivå för samtliga myndigheter och sedan per myndighet. Slutsatser finns i kapitel 4. Underlagsmaterial för rapporten finns i separata filer. De listas i den avslutande bilageförteckningen, där det även anges en webblänk genom vilken filerna är tillgängliga.

Tabell 1. Myndigheter som ingick i kartläggningarna.

Myndighet	2008-2012	2013-2015
Boverket	Ja	Ja
Energimyndigheten	Ja	Ja
Exportkreditnämnden	Ja	Ja
Folkhälsomyndigheten	Ja	Ja
Försvarsmakten	Ja	Ja
Havs- och vattenmyndigheten	Ja	Ja
Jordbruksverket	Ja	Ja
Kemikalieinspektionen	Ja	Ja
Kommerskollegium	Nej	Ja
Konjunkturinstitutet	Ja	Nej
Konsumentverket	Ja	Ja
Livsmedelsverket	Ja	Ja
Läkemedelsverket	Ja	Ja
MSB	Nej	Ja
Naturvårdsverket	Ja	Ja
Riksantikvarieämbetet	Ja	Ja

RUS (Länsstyrelserna)	Ja	Ja
SGU	Ja	Ja
Sida	Nej	Ja
Sjöfartsverket	Ja	Ja
Skogsstyrelsen	Ja	Ja
Skolverket	Nej	Ja
Socialstyrelsen	Ja	Nej
Statskontoret	Ja	Nej
Strålsäkerhetsmyndigheten	Ja	Ja
Tillväxtanalys	Ja	Ja
Tillväxtverket	Ja	Ja
Trafikverket	Ja	Ja
Transportstyrelsen	Ja	Ja

2 METOD

Insamlingen av analyserna för perioden 2013-2015 har genomförts genom att ta kontakt med myndigheterna via e-post. I de flesta fall var det möjligt att ta kontakt med en specifik handläggare redan från början och förklara uppdraget. I några fall identifierades lämplig handläggare via kontakt med myndighetens registrator. Kontaktpersonerna vid myndigheterna levererade listor på analyser och en viss komplettering har gjorts via egna sökningar på myndigheternas hemsidor. För metoden för insamling av analyserna för perioden 2008-2012 hänvisas till Pädam m.fl. (2013).

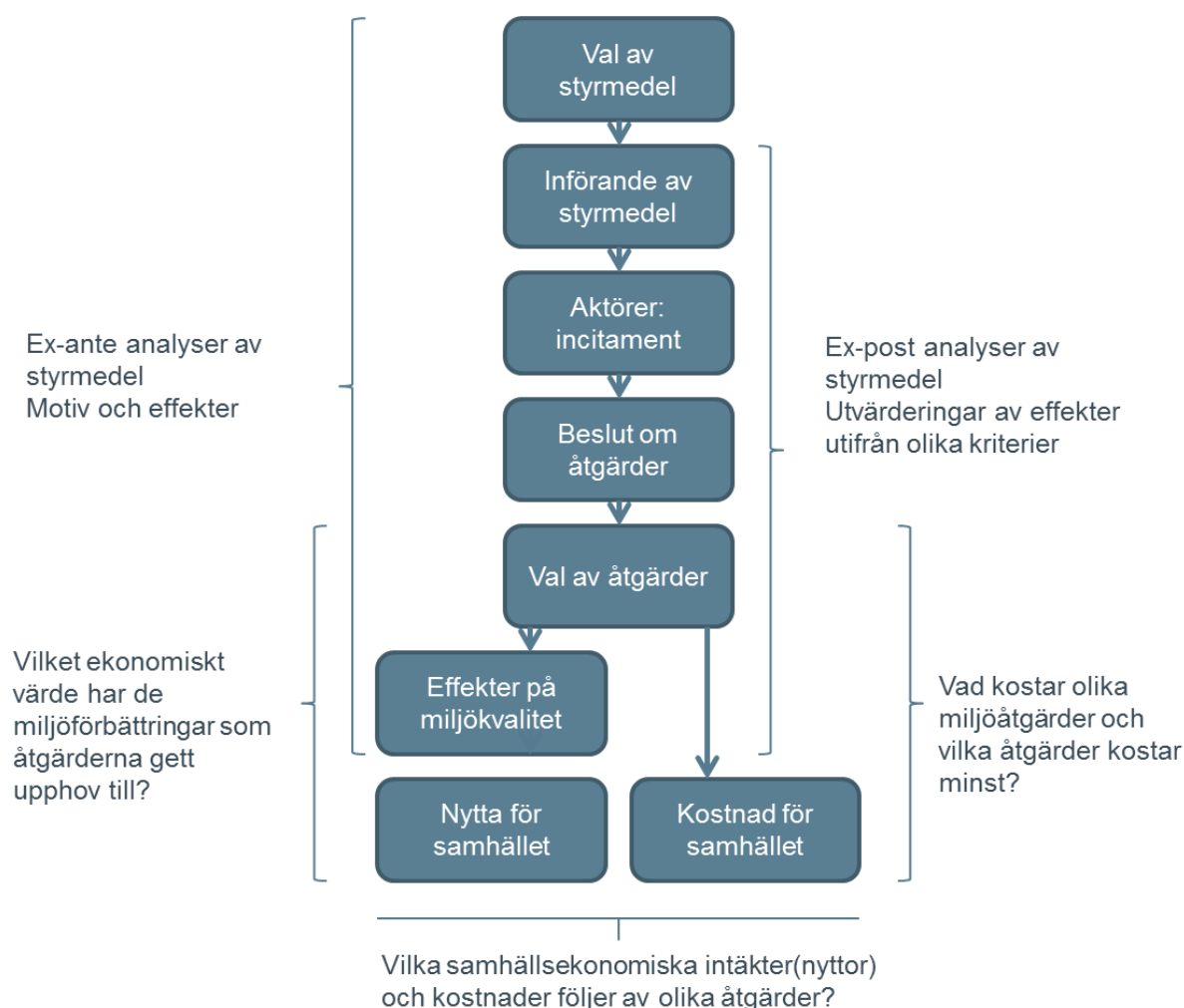
Kartläggningen är omfattande men inte heltäckande, eftersom det exempelvis inte kan uteslutas att kontaktpersonerna inte har haft kännedom om samtliga relevanta samhällsekonomiska analyser som respektive myndighet har utfört. Tre av myndigheterna, Konjunkturinstitutet, Trafikverket och Transportstyrelsen, har dessutom så omfattande samhällsekonomiska analysverksamheter att det inte bedömdes vara rimligt att inkludera dessa i kartläggningen. Dessa myndigheters arbete har istället sammanfattats i text. Ett PDF-bibliotek har även upprättats med alla i kartläggningen ingående analyser. Information om analyserna har förts in i en Excel-fil där varje analys har kategoriserats, sammanfattats och kopplats till ett eller flera miljömål, se även bilageförteckningen och den webblänk som anges där.

De samhällsekonomiska analyserna har i denna rapport delats upp i tre huvudkategorier baserat på Söderholms (2014) indelning (se figur 1). Analyserna i den första huvudkategorin handlar om *åtgärder* som kan genomföras för att nå ett givet miljömål (eller en kombination av olika miljömål). I dessa analyser uppskattas kostnaderna och/eller miljönyttan (i ekonomiska termer) av dessa åtgärder. Olika metoder används för dessa analyser, men de flesta analyserna utgår från en detaljerad (bottom-up) beskrivning av olika åtgärder och deras kostnader, till skillnad från mer top-down-liknande ansatser som exempelvis att utgå från generella produktionsfunktioner. Denna huvudkategori av analyser bortser normalt sett från det eventuella behovet av styrmedel för att förverkliga åtgärderna. Vidare analyseras normalt inte heller via vilka mekanismer som styrmedlen påverkar aktörernas beslut om åtgärder. *Åtgärdsanalyserna* i denna första huvudkategori kan i sin tur delas upp i tre underkategorier: Analyser av miljövärden, kostnadsanalyser och kostnads-nyttoanalyser.

Den andra huvudkategorin av analyser gäller i stället behovet av *styrmedel* samt effekterna av olika typer av styrmedel utifrån olika kriterier, t.ex. kostnadseffektivitet, måluppfyllelse etc. Även denna kategori av analyser använder olika typer av metoder (t.ex. för att bedöma vilka effekter styrmedlen har på utsläppsreduktioner), men ofta utifrån en lägre detaljeringsnivå (top-down snarare än bottom-up). *Styrmedelsanalyserna* i denna andra huvudkategori kan delas upp i två underkategorier: *Ex ante*-analyser, dvs. analyser som gäller ännu ej införda

styrmedel eller ändringar av existerande styrmedel, och *ex post*-analyser, dvs. analyser som utvärderar redan införda styrmedel.

Vissa analyser innehåller både styrmedelsanalys och åtgärdsanalys, och den tredje huvudkategorin består därmed av sådana *kombinerade styrmedels- och åtgärdsanalyser*. Ett kriterium för att analyser ska ingå i denna huvudkategori har varit att såväl styrmedelsanalysen som åtgärdsanalysen ska ha en relativt hög ambitionsnivå. Det förekommer dessutom styrmedelsanalyser som innehåller ett visst inslag av åtgärdsanalys och åtgärdsanalyser som innehåller ett visst inslag av styrmedelsanalys. Dessa har inte bedömts ha en tillräcklig ambitionsnivå för att kunna klassificeras som kombinerade styrmedels- och åtgärdsanalyser, men en notering om inslaget har gjorts i den separata Excel-filen.



Figur 1. Kategorisering av samhällsekonomiska analyser i styrmedelsanalyser (ex ante eller ex post) och åtgärdsanalyser (analyser av miljövärden, kostnadsanalyser och kostnads-nyttoanalyser). Efter Söderholm (2014).

Pädam m fl. (2013) har i sin kartläggning av analyserna från 2008-2012 använt sig av andra typer av indelningar av samhällsekonomiska analyser. För att få så god jämförbarhet som möjligt mellan perioderna 2008-2012 och 2013-2015 har analyserna från 2008-2012 omkategoriserats i enlighet med Söderholms indelning.

3 RESULTAT

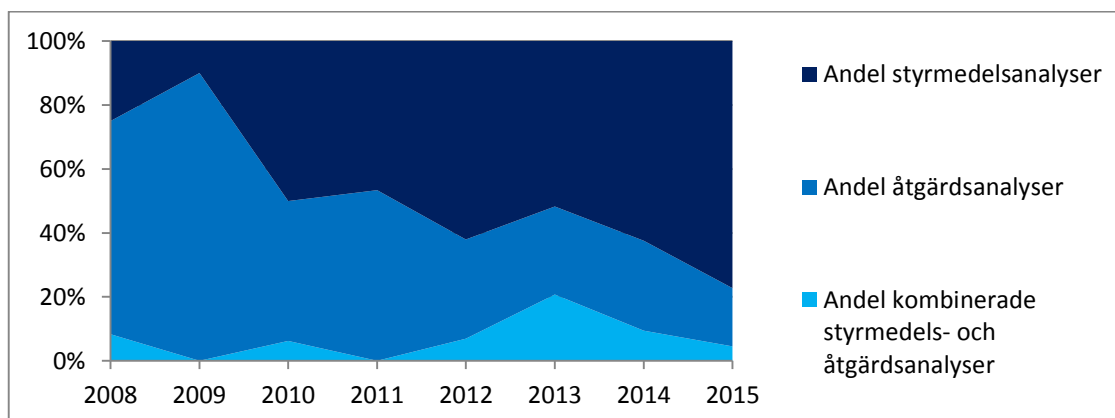
3.1 Resultat på totalnivå (summerat för alla myndigheter)

I detta avsnitt redovisas antalet insamlade samhällsekonomiska analyser som myndigheterna har genomfört. Analyserna har delats in i de tre huvudkategorierna styrmedelsanalyser, åtgärdsanalyser och kombinerade styrmedels- och åtgärdsanalyser. Därtill har de kategoriserats i en eller flera av de underkategorier som nämndes i avsnitt 2.

Tabell 2 visar antalet analyser inom de olika huvudkategorierna som rapporterats varje år mellan 2008 och 2015. I figur 2 presenteras resultatet i andel av totalt antal analyser per år. Figuren visar att andelen styrmedelsanalyser har ökat mellan 2008 och 2015. Som framgår av tabell 2 beror ökningen på en ökning av antalet styrmedelsanalyser snarare än en minskning av antalet åtgärdsanalyser och kombinerade styrmedels- och åtgärdsanalyser.

Tabell 2. Antal analyser per år (samtliga myndigheter).

	2008	2009	2010	2011	2012	2013	2014	2015
Styrmedelsanalyser	3	1	8	7	18	15	20	17
Åtgärdsanalyser	8	9	7	8	9	8	9	4
Kombinerade styrmedels- och åtgärdsanalyser	1	0	1	0	2	6	3	1
Totalt antal analyser	12	10	16	15	29	29	32	22



Figur 2. Andel analyser per år (samtliga myndigheter).

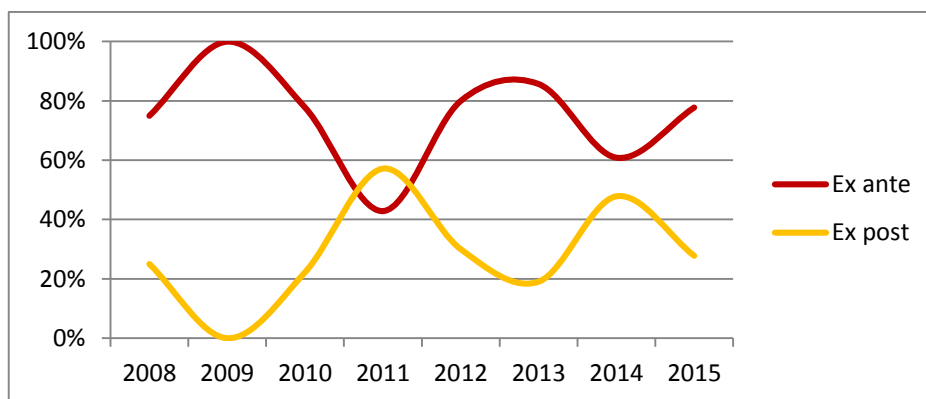
I tabell 3 presenteras de olika underkategorier av styrmedels- eller åtgärdsanalyser som har genomförts. Eftersom en och samma analys kan finnas i flera olika underkategorier har dessa inte summerats. Exempelvis förekommer det styrmedelsanalyser som innehåller både en *ex ante*-analys och en *ex post*-analys.

Figur 3 och 4 visar hur andelen av olika underkategorier av styrmedels- respektive åtgärdsanalyser har förändrats över tid. Resultatet visar att nya styrmedel eller ändringar av befintliga styrmedel (*ex ante*) oftare analyseras än effekterna av redan införda styrmedel (*ex post*).

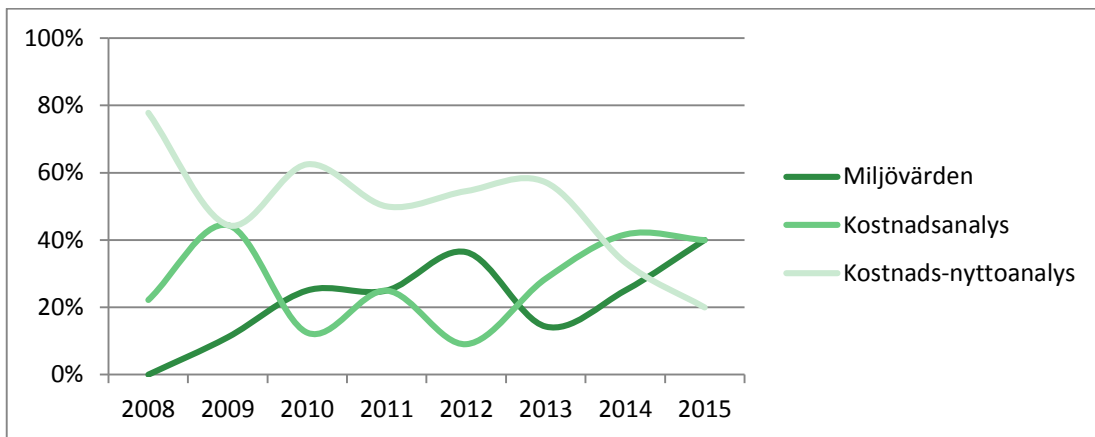
Tabell 3. Antal analyser i olika underkategorier per år (samtliga myndigheter).

	2008	2009	2010	2011	2012	2013	2014	2015
Styrmedelsanalyser								
- Ex ante	3	1	7	3	16	18	14	14
- Ex post	1	0	2	4	6	4	11	5
Åtgärdsanalyser								
- Miljövärden	0	1	2	2	4	2	3	2
- Kostnadsanalys	2	4	1	2	1	4	5	2
- Kostnads-nyttoanalys	7	4	5	4	6	8	4	1

Observera att vissa analyser kan finnas i mer än en underkategori.



Figur 3. Andel av styrmedelsanalyser per år (samtliga myndigheter).



Figur 4. Andel av åtgärdsanalyser per år (samtliga myndigheter).

3.2 Resultat per myndighet

I detta avsnitt presenteras antalet analyser som varje myndighet genomfört var för sig. Tabellerna har samma uppläggning som tabell 2 och 3, dvs. observera att en och samma analys kan finnas i flera olika underkategorier.

3.2.1 Boverket

Tabell 4. Antal analyser per år (Boverket).

	2008	2009	2010	2011	2012	2013	2014	2015
Styrmedelsanalyser	0	0	0	0	0	1	1	1
Åtgärdsanalyser	0	0	2	2	0	0	0	0
Kombinerade styrmedels- och åtgärdsanalyser	0	0	0	0	1	0	1	0
Totalt antal analyser	0	0	2	2	1	1	2	1

Tabell 5. Antal analyser i olika underkategorier per år (Boverket).

	2008	2009	2010	2011	2012	2013	2014	2015
Styrmedelsanalyser								
- Ex ante	0	0	0	0	0	1	2	1
- Ex post	0	0	0	0	1	0	0	0
Åtgärdsanalyser								
- Miljövärden	0	0	0	0	0	0	0	0
- Kostnadsanalys	0	0	0	2	0	0	0	0
- Kostnads-nyttoanalys	0	0	2	0	1	0	1	0

Observera att vissa analyser kan finnas i mer än en underkategori.

3.2.2 Energimyndigheten

Tabell 6. Antal analyser per år (Energimyndigheten).

	2008	2009	2010	2011	2012	2013	2014	2015
Styrmedelsanalyser	0	1	2	1	4	2	4	2
Åtgärdsanalyser	0	0	0	0	0	1	0	0
Kombinerade styrmedels- och åtgärdsanalyser	0	0	1	0	0	0	0	0
Totalt antal analyser	0	1	3	1	4	3	4	2

Tabell 7. Antal analyser i olika underkategorier per år (Energimyndigheten).

	2008	2009	2010	2011	2012	2013	2014	2015
Styrmedelsanalyser								
- Ex ante	0	1	3	0	4	1	2	2
- Ex post	0	0	0	1	0	1	2	0
Åtgärdsanalyser								
- Miljövärden	0	0	1	0	0	0	0	0
- Kostnadsanalys	0	0	0	0	0	0	0	0
- Kostnads-nyttoanalys	0	0	0	0	0	1	0	0

Observera att vissa analyser kan finnas i mer än en underkategori.

3.2.3 Exportkreditnämnden

Kartläggningen har inte funnit några samhällsekonomiska analyser inom miljöområdet mellan 2008 och 2015.

3.2.4 Folkhälsomyndigheten

Tabell 8. Antal analyser per år (Folkhälsomyndigheten).

	2008	2009	2010	2011	2012	2013	2014	2015
Styrmedelsanalyser	0	0	0	0	0	0	0	0
Åtgärdsanalyser	0	0	0	1	0	0	0	0
Kombinerade styrmedels- och åtgärdsanalyser	0	0	0	0	0	0	0	0
Totalt antal analyser	0	0	0	1	0	0	0	0

Tabell 9. Antal analyser i olika underkategorier per år (Folkhälsomyndigheten).

	2008	2009	2010	2011	2012	2013	2014	2015
Styrmedelsanalyser								
- Ex ante	0	0	0	0	0	0	0	0
- Ex post	0	0	0	0	0	0	0	0
Åtgärdsanalyser								
- Miljövärden	0	0	0	0	0	0	0	0
- Kostnadsanalys	0	0	0	0	0	0	0	0
- Kostnads-nyttoanalys	0	0	0	1	0	0	0	0

Observera att vissa analyser kan finnas i mer än en underkategori.

3.2.5 Försvarsmakten

Kartläggningen har inte funnit några samhällsekonomiska analyser inom miljöområdet mellan 2008 och 2015.

3.2.6 HaV (Havs- och vattenmyndigheten)

Tabell 10. Antal analyser per år (HaV).

	2008	2009	2010	2011	2012	2013	2014	2015
Styrmedelsanalyser	0	0	0	0	0	2	0	0
Åtgärdsanalyser	0	0	0	0	1	3	0	0
Kombinerade styrmedels- och åtgärdsanalyser	0	0	0	0	0	0	0	0
Totalt antal analyser	0	0	0	0	1	5	0	0

Tabell 11. Antal analyser i olika underkategorier per år (HaV).

	2008	2009	2010	2011	2012	2013	2014	2015
Styrmedelsanalyser								
- Ex ante	0	0	0	0	0	2	0	0
- Ex post	0	0	0	0	0	0	0	0
Åtgärdsanalyser								
- Miljövärden	0	0	0	0	1	1	0	0
- Kostnadsanalys	0	0	0	0	0	0	0	0
- Kostnads-nyttoanalys	0	0	0	0	0	2	0	0

Observera att vissa analyser kan finnas i mer än en underkategori.

3.2.7 Jordbruksverket

Tabell 12. Antal analyser per år (Jordbruksverket).

	2008	2009	2010	2011	2012	2013	2014	2015
Styrmedelsanalyser	0	0	1	0	2	5	5	1
Åtgärdsanalyser	0	0	0	0	1	0	2	1
Kombinerade styrmedels- och åtgärdsanalyser	0	0	0	0	0	1	1	0
Totalt antal analyser	0	0	1	0	3	6	8	2

Tabell 13. Antal analyser i olika underkategorier per år (Jordbruksverket).

	2008	2009	2010	2011	2012	2013	2014	2015
Styrmedelsanalyser								
- Ex ante	0	0	1	0	2	4	3	1
- Ex post	0	0	0	0	1	3	3	0
Åtgärdsanalyser								
- Miljövärden	0	0	0	0	0	0	0	0
- Kostnadsanalys	0	0	0	0	0	0	2	1
- Kostnads-nyttoanalys	0	0	0	0	1	1	1	0

Observera att vissa analyser kan finnas i mer än en underkategori.

Jordbruksverket har utöver dessa analyser även genomfört tre konkurrenskraft-analyser som inte passar in i någon av ovanstående kategorier.

3.2.8 Kemikalieinspektionen

Tabell 14. Antal analyser per år (Kemikalieinspektionen).

	2008	2009	2010	2011	2012	2013	2014	2015
Styrmedelsanalyser	1	0	2	4	0	2	2	5
Åtgärdsanalyser	1	0	0	0	2	0	0	1
Kombinerade styrmedels- och åtgärdsanalyser	0	0	0	0	0	0	0	0
Totalt antal analyser	2	0	2	4	2	2	2	6

Tabell 15. Antal analyser i olika underkategorier per år (Kemikalieinspektionen).

	2008	2009	2010	2011	2012	2013	2014	2015
Styrmedelsanalyser								
- Ex ante	1	0	2	3	0	2	2	4
- Ex post	0	0	0	1	0	0	0	1
Åtgärdsanalyser								
- Miljövärden	0	0	0	0	1	0	0	0
- Kostnadsanalys	0	0	0	0	1	0	0	1
- Kostnads-nyttoanalys	1	0	0	0	0	0	0	0

Observera att vissa analyser kan finnas i mer än en underkategori.

3.2.9 Kommerskollegium

Kartläggningen har inte funnit några samhällsekonomiska analyser inom miljöområdet mellan 2013 och 2015. Myndigheten ingick inte i kartläggningen för 2008-2012.

3.2.10 Konjunkturinstitutet

Konjunkturinstitutet har en omfattande samhällsekonomisk analysverksamhet. En sammanfattning över analyser från 2008-2012 finns i Pädam m.fl. (2013). Myndigheten ingick inte i kartläggningen för 2013-2015.

3.2.11 Konsumentverket

Kartläggningen har inte funnit några samhällsekonomiska analyser inom miljöområdet mellan 2008 och 2015.

3.2.12 Livsmedelsverket

Tabell 16. Antal analyser per år (Livsmedelsverket).

	2008	2009	2010	2011	2012	2013	2014	2015
Styrmedelsanalyser	0	0	0	0	0	0	0	0
Åtgärdsanalyser	0	0	1	0	0	0	0	0
Kombinerade styrmedels- och åtgärdsanalyser	0	0	0	0	0	0	0	0
Totalt antal analyser	0	0	1	0	0	0	0	0

Tabell 17. Antal analyser i olika underkategorier per år (Livsmedelsverket).

	2008	2009	2010	2011	2012	2013	2014	2015
Styrmedelsanalyser								
- Ex ante	0	0	0	0	0	0	0	0
- Ex post	0	0	0	0	0	0	0	0
Åtgärdsanalyser								
- Miljövärden	0	0	0	0	0	0	0	0
- Kostnadsanalys	0	0	1	0	0	0	0	0
- Kostnads-nyttoanalys	0	0	0	0	0	0	0	0

Observera att vissa analyser kan finnas i mer än en underkategori.

Livsmedelsverket har vidare finansierat och samarbetat kring studier om matsvinn. Dessa analyser finns inkluderade i tabellerna för Jordbruksverket och Naturvårdsverket.

3.2.13 Läkemedelsverket

Tabell 18. Antal analyser per år (Läkemedelsverket).

	2008	2009	2010	2011	2012	2013	2014	2015
Styrmedelsanalyser	0	0	0	0	1	0	0	0
Åtgärdsanalyser	0	0	0	0	0	0	0	0
Kombinerade styrmedels- och åtgärdsanalyser	0	0	0	0	0	0	0	0
Totalt antal analyser	0	0	0	0	1	0	0	0

Tabell 19. Antal analyser i olika underkategorier per år (Läkemedelsverket).

	2008	2009	2010	2011	2012	2013	2014	2015
Styrmedelsanalyser								
- Ex ante	0	0	0	0	1	0	0	0
- Ex post	0	0	0	0	0	0	0	0
Åtgärdsanalyser								
- Miljövärden	0	0	0	0	0	0	0	0
- Kostnadsanalys	0	0	0	0	0	0	0	0
- Kostnads-nyttoanalys	0	0	0	0	0	0	0	0

Observera att vissa analyser kan finnas i mer än en underkategori.

3.2.14 MSB (Myndigheten för samhällsskydd och beredskap)

Tabell 20. Antal analyser per år (MSB).

	2008	2009	2010	2011	2012	2013	2014	2015
Styrmedelsanalyser						0	0	0
Åtgärdsanalyser						1	4	0
Kombinerade styrmedels- och åtgärdsanalyser						0	1	0
Totalt antal analyser						1	5	0

Tabell 21. Antal analyser i olika underkategorier per år (MSB).

	2008	2009	2010	2011	2012	2013	2014	2015
Styrmedelsanalyser								
- Ex ante						0	1	0
- Ex post						0	0	0
Åtgärdsanalyser								
- Miljövärden						0	2	0
- Kostnadsanalys						1	2	0
- Kostnads-nyttoanalys						0	1	0

Observera att vissa analyser kan finnas i mer än en underkategori.

Myndigheten ingick inte i kartläggningen för 2008-2012.

3.2.15 Naturvårdsverket

Tabell 22. Antal analyser per år (Naturvårdsverket).

	2008	2009	2010	2011	2012	2013	2014	2015
Styrmedelsanalyser	1	0	1	0	8	1	3	5
Åtgärdsanalyser	4	5	2	2	5	1	2	2
Kombinerade styrmedels- och åtgärdsanalyser	1	0	0	0	1	5	0	0
Totalt antal analyser	6	5	3	2	14	7	5	7

Tabell 23. Antal analyser i olika underkategorier per år (Naturvårdsverket).

	2008	2009	2010	2011	2012	2013	2014	2015
Styrmedelsanalyser								
- Ex ante	2	0	1	0	6	6	2	5
- Ex post	0	0	0	0	3	0	2	1
Åtgärdsanalyser								
- Miljövärden	0	1	0	2	2	0	0	2
- Kostnadsanalys	2	2	0	0	0	2	1	0
- Kostnads-nyttoanalys	3	2	2	0	4	4	1	0

Observera att vissa analyser kan finnas i mer än en underkategori.

3.2.16 Riksantikvarieämbetet

Tabell 24. Antal analyser per år (Riksantikvarieämbetet).

	2008	2009	2010	2011	2012	2013	2014	2015
Styrmedelsanalyser	0	0	0	0	0	0	1	1
Åtgärdsanalyser	1	0	1	0	0	0	0	0
Kombinerade styrmedels- och åtgärdsanalyser	0	0	0	0	0	0	0	1
Totalt antal analyser	1	0	1	0	0	0	1	2

Tabell 25. Antal analyser i olika underkategorier per år (Riksantikvarieämbetet).

	2008	2009	2010	2011	2012	2013	2014	2015
Styrmedelsanalyser								
- Ex ante	0	0	0	0	0	0	1	1
- Ex post	0	0	0	0	0	0	0	1
Åtgärdsanalyser								
- Miljövärden	0	0	1	0	0	0	0	0
- Kostnadsanalys	0	0	0	0	0	0	0	0
- Kostnads-nyttoanalys	1	0	0	0	0	0	0	1

Observera att vissa analyser kan finnas i mer än en underkategori.

3.2.17 RUS (Länsstyrelserna)

Tabell 26. Antal analyser per år (RUS).

	2008	2009	2010	2011	2012	2013	2014	2015
Styrmedelsanalyser	0	0	0	0	0	0	0	0
Åtgärdsanalyser	0	0	1	1	0	1	0	0
Kombinerade styrmedels- och åtgärdsanalyser	0	0	0	0	0	0	0	0
Totalt antal analyser	0	0	1	1	0	1	0	0

Tabell 27. Antal analyser i olika underkategorier per år (RUS).

	2008	2009	2010	2011	2012	2013	2014	2015
Styrmedelsanalyser								
- Ex ante	0	0	0	0	0	0	0	0
- Ex post	0	0	0	0	0	0	0	0
Åtgärdsanalyser								
- Miljövärden	0	0	0	0	0	1	0	0
- Kostnadsanalys	0	0	0	0	0	0	0	0
- Kostnads-nyttoanalys	0	0	1	1	0	0	0	0

Observera att vissa analyser kan finnas i mer än en underkategori.

3.2.18 SGU (Sveriges Geologiska Undersökning)

Tabell 28. Antal analyser per år (SGU).

	2008	2009	2010	2011	2012	2013	2014	2015
Styrmedelsanalyser	0	0	0	0	0	0	0	0
Åtgärdsanalyser	0	0	0	0	0	0	1	0
Kombinerade styrmedels- och åtgärdsanalyser	0	0	0	0	0	0	0	0
Totalt antal analyser	0	0	0	0	0	0	1	0

Tabell 29. Antal analyser i olika underkategorier per år (SGU).

	2008	2009	2010	2011	2012	2013	2014	2015
Styrmedelsanalyser								
- Ex ante	0	0	0	0	0	0	0	0
- Ex post	0	0	0	0	0	0	0	0
Åtgärdsanalyser								
- Miljövärden	0	0	0	0	0	0	1	0
- Kostnadsanalys	0	0	0	0	0	0	0	0
- Kostnads-nyttoanalys	0	0	0	0	0	0	0	0

Observera att vissa analyser kan finnas i mer än en underkategori.

3.2.19 Sida

Myndigheten ingick inte i kartläggningen för 2008-2012. Inget svar för 2013-2015.

3.2.20 Sjöfartsverket

Tabell 30. Antal analyser per år (Sjöfartsverket).

	2008	2009	2010	2011	2012	2013	2014	2015
Styrmedelsanalyser	0	0	0	0	0	1	0	0
Åtgärdsanalyser	1	0	0	1	0	0	0	0
Kombinerade styrmedels- och åtgärdsanalyser	0	0	0	0	0	0	0	0
Totalt antal analyser	1	0	0	1	0	1	0	0

Tabell 31. Antal analyser i olika underkategorier per år (Sjöfartsverket).

	2008	2009	2010	2011	2012	2013	2014	2015
Styrmedelsanalyser								
- Ex ante	0	0	0	0	0	1	0	0
- Ex post	0	0	0	0	0	0	0	0
Åtgärdsanalyser								
- Miljövärden	0	0	0	0	0	0	0	0
- Kostnadsanalys	0	0	0	0	0	0	0	0
- Kostnads-nyttoanalys	1	0	0	1	0	0	0	0

Observera att vissa analyser kan finnas i mer än en underkategori.

3.2.21 Skogsstyrelsen

Tabell 32. Antal analyser per år (Skogsstyrelsen).

	2008	2009	2010	2011	2012	2013	2014	2015
Styrmedelsanalyser	0	0	0	0	0	0	0	2
Åtgärdsanalyser	1	2	0	0	0	1	0	0
Kombinerade styrmedels- och åtgärdsanalyser	0	0	0	0	0	0	0	0
Totalt antal analyser	1	2	0	0	0	1	0	2

Tabell 33. Antal analyser i olika underkategorier per år (Skogsstyrelsen).

	2008	2009	2010	2011	2012	2013	2014	2015
Styrmedelsanalyser								
- Ex ante	0	0	0	0	0	0	0	0
- Ex post	0	0	0	0	0	0	0	2
Åtgärdsanalyser								
- Miljövärden	0	0	0	0	0	0	0	0
- Kostnadsanalys	0	1	0	0	0	1	0	0
- Kostnads-nyttoanalys	1	1	0	0	0	0	0	0

Observera att vissa analyser kan finnas i mer än en underkategori.

3.2.22 Skolverket

Kartläggningen har inte funnit några samhällsekonomiska analyser inom miljöområdet mellan 2013 och 2015. Myndigheten ingick inte i kartläggningen för 2008-2012.

3.2.23 Socialstyrelsen

Kartläggningen har inte funnit några samhällsekonomiska analyser inom miljöområdet mellan 2008 och 2015. Myndigheten ingick inte i kartläggningen för 2013-2015.

3.2.24 Statskontoret

Tabell 34. Antal analyser per år (Statskontoret).

	2008	2009	2010	2011	2012	2013	2014	2015
Styrmedelsanalyser	0	0	2	0	0			
Åtgärdsanalyser	0	0	0	0	0			
Kombinerade styrmedels- och åtgärdsanalyser	0	0	0	0	0			
Totalt antal analyser	0	0	2	0	0			

Tabell 35. Antal analyser i olika underkategorier per år (Statskontoret).

	2008	2009	2010	2011	2012	2013	2014	2015
Styrmedelsanalyser								
- Ex ante	0	0	0	0	0			
- Ex post	0	0	2	0	0			
Åtgärdsanalyser								
- Miljövärden	0	0	0	0	0			
- Kostnadsanalys	0	0	0	0	0			
- Kostnads-nyttoanalys	0	0	0	0	0			

Observera att vissa analyser kan finnas i mer än en underkategori.

Myndigheten ingick inte i kartläggningen för 2013-2015.

3.2.25 Strålsäkerhetsmyndigheten

Tabell 36. Antal analyser per år (Strålsäkerhetsmyndigheten).

	2008	2009	2010	2011	2012	2013	2014	2015
Styrmedelsanalyser	0	0	0	0	0			
Åtgärdsanalyser	0	1	0	0	0			
Kombinerade styrmedels- och åtgärdsanalyser	0	0	0	0	0			
Totalt antal analyser	0	1	0	0	0			

Tabell 37. Antal analyser i olika underkategorier per år (Strålsäkerhetsmyndigheten).

	2008	2009	2010	2011	2012	2013	2014	2015
Styrmedelsanalyser								
- Ex ante	0	0	0	0	0			
- Ex post	0	0	0	0	0			
Åtgärdsanalyser								
- Miljövärden	0	0	0	0	0			
- Kostnadsanalys	0	0	0	0	0			
- Kostnads-nyttoanalys	0	1	0	0	0			

Observera att vissa analyser kan finnas i mer än en underkategori.

Inget svar i kartläggningen för 2013-2015.

3.2.26 Tillväxtanalys

Tabell 38. Antal analyser per år (Tillväxtanalys).

	2008	2009	2010	2011	2012	2013	2014	2015
Styrmedelsanalyser	1	0	0	2	2	1	4	0
Åtgärdsanalyser	0	0	0	0	0	0	0	0
Kombinerade styrmedels- och åtgärdsanalyser	0	0	0	0	0	0	0	0
Totalt antal analyser	1	0	0	2	2	1	4	0

Tabell 39. Antal analyser i olika underkategorier per år (Tillväxtanalys).

	2008	2009	2010	2011	2012	2013	2014	2015
Styrmedelsanalyser								
- Ex ante	0	0	0	0	2	1	1	0
- Ex post	1	0	0	2	0	0	4	0
Åtgärdsanalyser								
- Miljövärden	0	0	0	0	0	0	0	0
- Kostnadsanalys	0	0	0	0	0	0	0	0
- Kostnads-nyttoanalys	0	0	0	0	0	0	0	0

Observera att vissa analyser kan finnas i mer än en underkategori.

3.2.27 Tillväxtverket

Tabell 40. Antal analyser per år (Tillväxtverket).

	2008	2009	2010	2011	2012	2013	2014	2015
Styrmedelsanalyser	0	0	0	0	1	0	0	0
Åtgärdsanalyser	0	1	0	1	0	0	0	0
Kombinerade styrmedels- och åtgärdsanalyser	0	0	0	0	0	0	0	0
Totalt antal analyser	0	1	0	1	1	0	0	0

Tabell 41. Antal analyser i olika underkategorier per år (Tillväxtverket).

	2008	2009	2010	2011	2012	2013	2014	2015
Styrmedelsanalyser								
- Ex ante	0	0	0	0	1	0	0	0
- Ex post	0	0	0	0	1	0	0	0
Åtgärdsanalyser								
- Miljövärden	0	0	0	0	0	0	0	0
- Kostnadsanalys	0	1	0	0	0	0	0	0
- Kostnads-nyttoanalys	0	0	0	1	0	0	0	0

Observera att vissa analyser kan finnas i mer än en underkategori.

3.2.28 Trafikverket

Myndigheten har en mycket omfattande samhällsekonomisk analysverksamhet, som till största delen består av åtgärdsanalyser, närmare bestämt kostnads-nyttoanalyser av investeringar eller reinvesteringar i transportinfrastruktur. Till följd av den stora

omfattningen görs här enbart en kvalitativ sammanfattning av analysituationen, baserat på e-post 2015-11-24 från Gunnel Bångman, Trafikverket.

Den stora mängden kostnads-nyttoanalyser sammanställs inte på något samlat sätt, utan alla resultat publiceras var för sig. Samtliga dessa analyser görs med samma grundmetodik, samma effektsamband och samma kalkylvärden. Metodiken sammanfattas i Pädam m.fl. (2013), som inte heller inkluderade någon kvantitativ kartläggning av Trafikverkets analyser.

Trafikverket gör även styrmedelsanalyser. Detta sker dock oregelbundet, vilket beror på att myndighetens modellverktyg är utformade för att göra kostnads-nyttoanalyser av investeringar eller reinvesteringar, inte för att göra styrmedelsanalyser. Styrmedelsanalyser görs enbart inom ramen för eventuella regeringsuppdrag eller trafikprognoser under olika antaganden om drivmedelsskatter eller andra skatter/avgifter på trafik.

Framöver kommer det dock att ske metodutveckling på myndigheten beträffande styrmedelsanalyser. Trafikverket arbetar enligt den så kallade fyrstegsprincipen, där steg 1 och 2, som ska väljas i första hand, handlar om att påverka efterfrågan av transporter (t.ex. med styrmedel) respektive effektivisering av användning av nuvarande infrastruktur. Steg 3 och 4 handlar om att bygga om respektive bygga nytt, för vilket myndigheten gör kostnads-nyttoanalyser. Men myndigheten måste utveckla kalkylmodeller även för steg 1 och 2.

Sammanfattningsvis kan alltså konstateras att Trafikverkets samhällsekonomiska analyser i nuläget till allra största delen utgörs av åtgärdsanalyser i form av kostnads-nyttoanalyser av investeringar och reinvesteringar i transportinfrastruktur. Antalet styrmedelsanalyser kan förväntas öka framöver.

3.2.29 Transportstyrelsen

För 2008-2012 var det oklart i vilken utsträckning samhällsekonomisk analys används av Transportstyrelsen enligt Pädam m.fl. (2013). För 2013-2015 hade Transportstyrelsen inte möjlighet att lista de samhällsekonomiska analyser med koppling till miljö som genomförts av myndigheten på grund av materialets omfattning. En kvalitativ sammanfattning av analysituationen görs därför här, baserat på e-post 2016-01-29 från Martina Olgemar, Transportstyrelsen.

Transportstyrelsen ger varje år ut omkring 150 föreskrifter, i den absoluta merparten av dessa görs en samhällsekonomisk analys där miljö ingår som en del. Hur många av dessa analyser som syftar till att genom styrmedel eller åtgärder förbättra miljö kvaliteten är däremot oklart. I övriga utredningar Transportstyrelsen gör, vilka utgör en mindre del i förhållande till antalet föreskrifter, strävar myndigheten efter att uppfylla det transportpolitiska målet. I sin övergripande form har målet fokus på en samhällsekonomiskt effektiv transportförsörjning, samtidigt som miljö ingår under ett av två delmål.

4 SLUTSATSER

Av de insamlade analyserna är styrmedelsanalys den vanligaste huvudkategorin av samhällsekonomiska analyser som myndigheterna har genomfört. Mängden styrmedelsanalyser har ökat mellan 2008 och 2015, medan antalet åtgärdsanalyser har legat på en relativt jämn nivå över tid. Andelen analyser som berör nya styrmedel eller ändringar av befintliga styrmedel (*ex ante*) är högre än andelen utvärderingar av redan införda styrmedel (*ex post*). Bland åtgärdsanalyserna kan inget tydligt mönster urskiljas, men antalsmässigt är den lägsta underkategorin de analyser som enbart handlar om värdet av miljöförbättringar i ekonomiska termer.

Myndigheternas analysverksamhet ser mycket olika ut. Flest samhällsekonomiska analyser görs troligen av Konjunkturinstitutet, Naturvårdsverket och Trafikverket medan för Exportkreditnämnden, Forsvarsmakten, Kommerskollegium, Konsumentverket, Skolverket och Socialstyrelsen har kartläggningen inte funnit några samhällsekonomiska analyser inom miljöområdet under den valda perioden. Detta beror antagligen på vilken typ av uppdrag myndigheten har och hur starkt verksamheten kopplar till miljöfrågor, men troligen också på huruvida samhälls-/miljöekonomer ingår i myndighetens personal eller inte.

Vilka analyser som är kopplade till miljö och inte är en bedömningsfråga. Indirekt kan praktiskt taget alla samhällsekonomiska analyser handla om miljöområdet då det mesta som görs i samhället har någon slags inverkan på miljön. Vi har i mesta möjliga mån försökt följa en avgränsning till samhällsekonomiska analyser som gäller åtgärder eller styrmedel med syfte att direkt förbättra/påverka miljön. Det anges ändå inte alltid vilket miljömål analysen berör, vilket är en otydlighet som kan innebära svårigheter vid uppföljning av miljömålsarbetet.

Kategoriindelningen fungerar i stort sett bra, men vissa gråzoner och andra svårigheter är ofrånkomliga vid bedömningen av analyserna. Det kan i praktiken exempelvis vara svårt att skilja på analyser som har ett samhällsekonomiskt anslag och analyser som har ett mer begränsat företagsekonomiskt anslag och som därmed inte bör anses vara en samhällsekonomisk analys. En annan svårighet är att vissa analyser inte passar in i någon av de fördefinierade kategorierna; detta har till exempel gällt analyser inriktade på att bedöma konkurrenskraft. Sådana analyser har i och för sig en samhällsekonomisk relevans, men analysen tenderar ändå att vara branschriktad på ett företagsekonomiskt sätt.

Slutligen kan noteras att det i vissa styrmedelsanalyser ingår en bedömning av administrationskostnader för att införa styrmedel. En sådan kostnadsbedömning finns alltså inte i alla styrmedelanalyser.

REFERENSLISTA

Pädam, S., K. Carlsson, J. Farelus och U. Isberg (2013). *Kartläggning och granskning av samhällsekonomiska analyser inom miljömålsområdet*, WSP Analys & Strategi, Stockholm.

Söderholm, P. (2014). *En kartläggning och kategorisering av samhällsekonomiska analyser inom miljömålsområdet*, Rapport på uppdrag av Naturvårdsverket, Enheten för nationalekonomi, Luleå tekniska universitet.

BILAGOR

- Excel-fil för 2008-2015
- PDF-bibliotek med de kartlagda analyserna

Excel-filen och PDF-biblioteket finns tillgängliga via denna webblänk:

<https://www.dropbox.com/sh/b1rgkk86z6imo3w/AADE8gxqmB-v6QBYVaGNDRmOa?dl=0>

Följande kolumnrubriker används i Excel-filen, och dessa ger en överblick över vilken information som finns i denna fil:

- Myndighet
- Rubrik på rapport
- Utgivningsår
- Kategori enl. Söderholm (2014)
- Kommentar
- Kombinerad styrmedels- och åtgärdsanalys
- Styrmedelsanalys
- Ex ante (Styrmedelsanalys)
- Ex post (Styrmedelsanalys)
- Åtgärdsanalys
- Värde av miljöförbättring (Åtgärdsanalys)
- Kostnad för åtgärd (Åtgärdsanalys)
- Kostnads-nyttanaly (Åtgärdsanalys)
- Handledning eller underlagsmaterial
- Typ av analys enl. WSP:s kartläggning för 2008-2012 (Pädam m.fl., 2013)
- Berörda miljömål
- Kort beskrivning av analys
- Kommentar
- Referens i Söderholms rapport (2014)
- Länk till rapport
- Författare
- Kontaktperson
- E-post till kontaktperson

Research, consulting and teaching for a sustainable future

Enveco Environmental Economics Consultancy is well-established in the environmental economics research community. We offer analysis, research, education and training in environmental economics and ecological economics. Our clients are in the private, non-profit and public sectors. We are located in Stockholm and Göteborg but work nationwide as well as internationally.

Enveco Miljöekonomi AB
Måsholmstorget 3, SE-127 48 Skärholmen
Kyrkogatan 30, SE-411 15 Göteborg

www.enveco.se
E-mail: info@enveco.se